



LOS HOGARE *S* DE MORELOS  
EN EL SISTEMA MUNDIAL  
MESOAMERICANO POSTCLÁSICO

RELACIONES 99, VERANO 2004, VOL. XXV

---

*Michael E. Smith\**  
STATE UNIVERSITY OF NEW YORK, ALBANY

---

Las excavaciones de viviendas en tres sitios del Postclásico tardío en el estado de Morelos (Yautepec, Cuexcomate y Capilco), proporcionan evidencia de la interacción de sus residentes con procesos sociales y económicos más amplios. Resumo los estudios de los artefactos de estos sitios y exploro los patrones de su especialización artesanal, el intercambio y la interacción estilística. Los cambios a través del tiempo, entre 1100 y 1520 d.C., sugieren que esos hogares fueron incorporados en el sistema mundial de Mesoamérica alrededor de 1300 d.C.

(Morelos, arqueología, hogares, economía, sistema mundial)



Cómo afectaron a la vida de la gente los varios procesos a gran escala característicos del sistema mundial en el Postclásico mesoamericano? y, por otra parte, ¿cómo impactaron las acciones de los individuos a los procesos de dicho sistema? En este artículo, examino los nexos entre las dinámicas de gran escala del sistema mundial y los hogares individuales encontrados en sitios del Postclásico tardío en el actual estado de Morelos. El territorio que hoy corresponde a ese estado era una zona de fértiles terrenos agrícolas cuyos granos y algodón, así como su papel amate, textiles de algodón y otros productos fueron exportados al valle de México durante el Postclásico medio y tardío. En el sistema mundial del Postclásico, Morelos funcionó como una “próspera zona productiva” (Berdan y Smith en este tomo; véase también Smith y Berdan 2003). La mayor parte de los datos arqueológicos presentados aquí proviene de mis propias excavaciones de estructuras residenciales postclásicas de la elite y de la gente común en los sitios de Yautepec en la zona norte-central de Morelos y de Cuexcomate y Capilco en la zona occidental. También aprovecho un estudio de cerámica de sitios posclásicos de todo el estado (Smith 2004b, s.f.). En este artículo, utilizo las siguientes designaciones para los periodos del Postclásico: Medio (1100-1300 a.C.; la fase Temazcalli en el Morelos occidental, la fase Pochtla en Yautepec); Tardío “A” (1300-1430 a.C.; temprano Cuauhnahuac en el occidente; la fase Atlán en Yautepec); y Tardío “B” (1430-1550 a.C.; las

---

\* mesmith@albany.edu

fases Cuauhnahuac Tardía y Molotla), como muestra el cuadro 1 de Berdan y Smith (en el artículo anterior de este número).

## EXCAVACIONES

### *Cuexcomate y Capilco*

Ubicados cerca de Xochicalco en una enorme extensión conocida como Lomas Buenavista, los sitios de Cuexcomate y Capilco fueron reportados primero en 1978 por el *Proyecto Cartográfico de Xochicalco* de Kenneth G. Hirth (Hirth 2000) (figura 1). En 1986, Cynthia Heath-Smith y el autor del presente excavaron numerosas casas-habitaciones y otras estructuras en estos sitios rurales (Smith 1992, 1993; Smith y Heath-Smith 1994). Dado que las paredes de soporte eran visibles desde la superficie, pudi-

FIGURA 1. Ubicación de los sitios Postclásicos en el estado de Morelos



FIGURA 2. Muros y piso de una casa de gente común excavada en Capilco



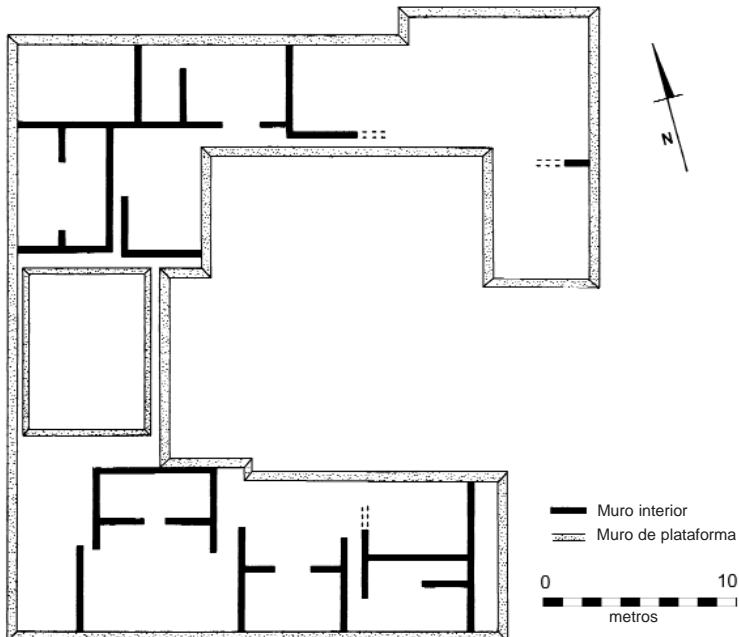
mos trazar la mayor parte de la arquitectura y realizar análisis energéticos de los costos de construcción. Hicimos pruebas en numerosas casas y excavamos varias estructuras completamente (figura 2). Esas casas fueron abandonadas paulatinamente, probablemente debido al programa de reubicación forzada conocido como las Congregaciones de indias (Gerhard 1977, 1993), y sus habitantes trasladados al pueblo cercano de Tetlama, entre principios y mediados del siglo XVI, razón por la cual quedaron pocos artefactos en sus pisos. Nuestro muestreo se centró más bien en los basurales, localizados mediante la aplicación de pruebas de fosfato en el suelo. Estos basurales nos arrojaron buenas muestras de cerámica, obsidiana y otros artefactos. Se elaboró una cronología refinada para el Postclásico con base en estos sitios (Smith y Doershuk 1991), que produjo una imagen detallada del cambio económico y social en dicho periodo. Además de las casas, excavamos varias terrazas agrícolas (Smith y Price 1994) y elaboramos reconstrucciones de la población regional y de la capacidad de carga<sup>1</sup> de la zona.

---

<sup>1</sup> Capacidad de carga es el número de personas que subsisten con base en los recursos naturales, caza, pesca, recolección, etcétera, en una área determinada.

Capilco fue una pequeña villa fundada en el Postclásico medio con unas pocas casas de gente común (este esbozo es adaptado de Smith y Heath-Smith 1994). Sus fundadores quizá provinieron del extremo occidental de Xochicalco, donde un pequeño asentamiento logró sobrevivir al colapso de ese lugar en el siglo VIII y mantenerse hasta la época de la conquista española. La población regional expandió sustancialmente en el Postclásico tardío "A". Mientras crecía Capilco, Cuexcomate y varias otras localidades también fueron establecidas en la región. La elaboración de dos tipos de terrazas agrícolas comenzó en esa época: unas en las faldas de las colinas, y otras del tipo "canal cruzado" (represa). Un grupo elite edificó una impresionante estructura palacial en Cuexcomate, en un costado de una plaza pública frente a un modesto templo-pirámide (figura 3). Aumentó la frecuencia de bienes importados del valle de México, como también la elaboración casera de tela de algodón y de

FIGURA 3. Plano de una residencia de la elite, Grupo 6, Cuexcomate



papel amate. Importaciones exóticas, desde cerámica hasta obsidiana y jade e incluso bronce, fueron encontradas en casi todos los basurales residenciales, indicando que tanto la gente común como la elite tenían fácil acceso a objetos valiosos. Este patrón de distribución sugiere la operación de un sistema de intercambio por mercados que suministraba los bienes (Hirth 1998a). La impresión general que proyectan estos sitios es que el Postclásico tardío "A" fue una época próspera.

En el Postclásico tardío "B", continuó el crecimiento demográfico y Capilco se convirtió en una villa con 20 casas, mientras que Cuexcomate ya era un pueblo, con unas 150 viviendas (figura 4). Este crecimiento estuvo acompañado de la expansión de las terrazas, al tiempo que la extensión del cultivo en campos con represas (figura 5) señaló una mayor erosión del suelo río arriba. Nuestra reconstrucción de la productividad agrícola sugiere que en esa época la población quizá estaba alcanzando el umbral de capacidad de carga. En Cuexcomate, el complejo que habitó la elite quedó abandonado, aunque uno más pequeño y modesto fue construido en su lugar. Los bienes importados se volvieron menos frecuentes, pero la producción de tela de algodón aumentó (según las fre-

FIGURA 4. Mapas de Capilco y Cuexcomate

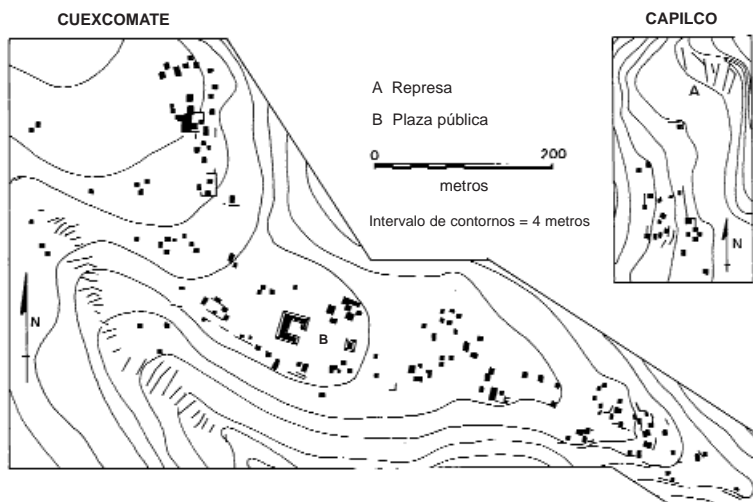


FIGURA 5. Represa excavada en Cuexcomate



cuencias de malacates y cuencos). Respecto del nivel de prosperidad, estos artefactos reflejan una reducción del estándar de vida de ambas clases sociales y una menor brecha entre la elite y la gente común.

¿Qué fue lo que desencadenó los problemas económicos en el Post-clásico tardío "B"? Es probable que dos procesos estén implicados. Primero, la evidencia demográfica y agrícola sugiere que hubo una crisis agraria regional. Lomas Buenavista, una área elevada con buenos suelos aluviales, pasó de ser un lugar "virgen" con abundantes tierras y escasa mano de obra, a una situación de sobredesarrollo, en que la tierra se volvió escasa y la mano de obra demasiado abundante. Este tipo de ciclo agrario ha sido documentado en varias regiones de la Europa medieval y temprano-moderna, con consecuencias sociales semejantes (Le Roy Ladurie 1972; Miller y Hatcher 1978). El segundo proceso relevante es la conquista del estado de Morelos por el imperio azteca. Aunque el tributo imperial fue relativamente modesto en comparación con los niveles de población en la zona (Smith 1994), la conquista azteca tuvo efectos indirectos que permitieron a la elite local y regional aumentar sus propias exigencias de tributo dentro del imperio. Probablemente, el efecto neto fue un gran incremento en la explotación de la clase común en áreas provinciales como Morelos.

Ninguno de estos dos procesos globales –la expansión demográfica con una crisis agrícola y la conquista imperial– afectó sólo a Morelos. La hambruna, la malnutrición y otras crisis fueron muy comunes en el valle de México durante el imperio azteca, cuya expansión afectó directa o indirectamente a grandes zonas de Mesoamérica. Con el propósito de investigar sus efectos sobre una zona más amplia de Morelos, emprendimos excavaciones en Yautepec.

### *Yautepec*

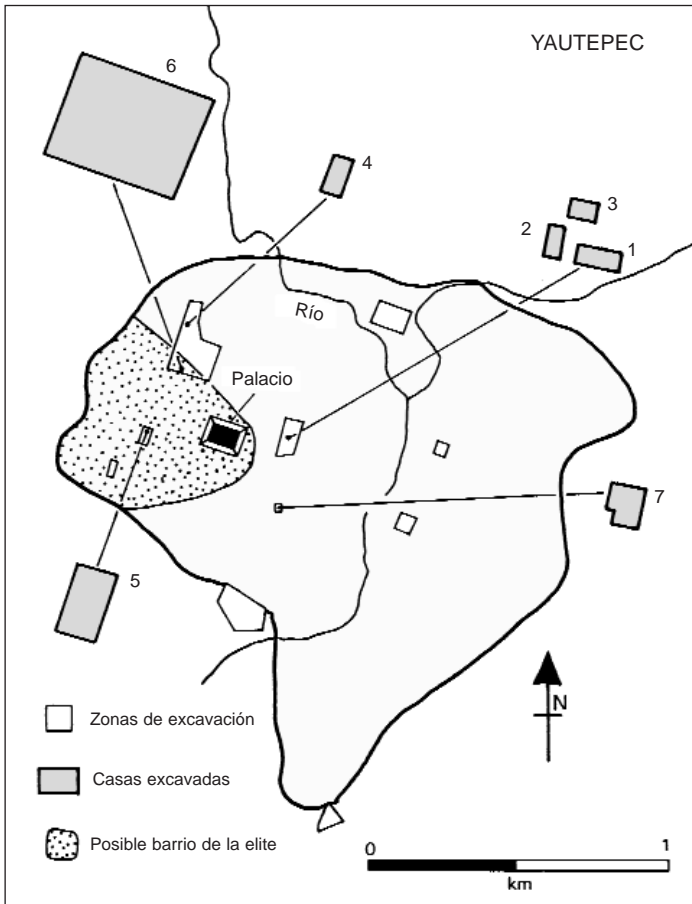
En 1992, trasladamos nuestras operaciones a Yautepec, un centro urbano azteca en el centro de Morelos, donde excavamos más casas. Las metas de este proyecto fueron evaluar los efectos de la conquista azteca y reconstruir los patrones económicos y sociales urbanos. En el Postclásico tardío, Yautepec fue una poderosa capital política y su rey dominaba varios estados-nación menores en la cuenca del río Yautepec (Gerhard 1970; Smith 1994). Dado que la ciudad que corresponde al periodo azteca yace debajo del pueblo moderno del mismo nombre, fue mucho más difícil hacer excavaciones de muestreo en este sitio de 200 hectáreas de extensión. Mediante fosas de prueba cavadas en lotes urbanos no fincados, logramos excavar siete residencias y varios basurales no asociados con estructuras (figuras 6, 7). Los depósitos postclásicos en Yautepec fueron basurales repletos de donde recuperamos más de un millón de tientos y varios miles de artefactos de obsidiana.

No tenemos mucha información sobre el contexto agrícola local de Yautepec. Hoy, es una zona con extensos canales de riego donde se siembra caña de azúcar y maíz, entre otros cultivos. Fuentes documentales indican que el riego era generalizado en el Postclásico (Maldonado Jiménez 1990), pero aún no hemos reconstruido la probable extensión de los sistemas de ese periodo. Nuestros intentos de localizar canales postclásicos mediante la excavación fueron infructuosos. Hay restos de terrazas agrícolas en los alrededores de Yautepec, pero no han sido excavados y es difícil o imposible fecharlas. Al parecer, muchas pueden ser modernas.

Para Yautepec, elaboramos una cronología del Postclásico paralela a la del Morelos occidental (Hare y Smith 1996). Los resultados cuantitati-



FIGURA 6. Mapa de Yautepec mostrando la ubicación de las casas excavadas. La casa más grande, estructura #6, es de 23 x 18.5 metros



vos y de otros análisis no parecían indicar cambios grandes correspondientes a la conquista mexicana de Yautepec. De hecho, la transición entre el Postclásico medio y tardío parece reflejar cambios económicos más grandes —particularmente en lo que se refiere al comercio foráneo— que la transición entre el Postclásico tardío “A” y “B”, época en que tuvo lugar la conquista mexicana.

FIGURA 7. Muros y pisos de las casas de gente común (estructuras 1, 2 y 3), excavadas en Yautepec



Mi hipótesis inicial para explicar estos cambios en Yautepec fue que el sistema mundial mesoamericano se había expandido enormemente en el Postclásico tardío, hasta abarcar la zona de Yautepec. En otro trabajo (Smith 2001), distingo entre los procesos del sistema mundial y los del imperialismo azteca. El periodo en que ocurrieron los cambios económicos en Yautepec sugiere que los procesos económicos del sistema mundial mesoamericano pudieron haber ejercido un impacto más grande sobre las casas locales en Yautepec que la misma conquista de la zona por los aztecas.

#### PROCESOS DE CAMBIO

La siguiente discusión se enfoca en el Postclásico medio y tardío en Morelos. Un importante problema para la interpretación de los cambios postclásicos en esta zona es la escasez de excavaciones de sitios del Postclásico temprano y la consecuente falta de datos cuantitativos para ese periodo. Los resultados de varios sondeos y de mis propias –pero limitadas– excavaciones en Xochicalco (Smith 2004b), me dejan con la im-

presión de que el nivel de intercambio era muy inferior en el Postclásico temprano, pero que en el Postclásico medio y tardío repuntó de manera importante la población, el comercio y la actividad económica en general.

### *Demografía y agricultura*

El Postclásico medio y tardío atestiguó un gran aumento de población en todas las áreas del México central para las cuales tenemos datos. Mi reconstrucción demográfica del área alrededor de Cuexcomate y Capilco revela un crecimiento poblacional significativo y sostenido durante la secuencia postclásica a nivel regional y en esos sitios (cuadro 1). Todas las casas que fueron ocupadas en el Postclásico medio siguieron ocupadas en las fases posteriores, y todas las viviendas ocupadas en el Postclásico tardío "A" también lo estaban en el Postclásico tardío "B". La única excepción a este patrón de crecimiento sostenido fue el complejo de la elite del Postclásico tardío "A" (grupo 6 en Cuexcomate), que fue abandonado en el Postclásico tardío "B".

Este patrón del aumento constante de viviendas (una vez habitada, ninguna fue abandonada durante la secuencia), se encuentra también en Yautepec (Smith 2004a; Smith *et al.* 1999a), aunque la muestra de casas excavadas no es tan grande ni tan representativa como la de los sitios rurales. El *Sondeo del Valle de Yautepec* también encontró un patrón de crecimiento poblacional importante y sostenido en esa época, aunque sus datos demográficos aún no han sido calibrados en forma de estimados de población. El inicio del Postclásico medio ocurrió en el siglo XII d.C., al final de una sequía de cinco siglos en el México central (Metcalfe *et al.*, 1991; O'Hara *et al.*, 1994).

He aplicado el modelo de Netting del cambio de la pequeña agricultura intensiva al uso de terrazas (1993) a los sitios de Capilco y Cuexco-

CUADRO 1. Estimados de población para Capilco y Cuexcomate

Sitio	Postclásico medio	Postclásico tardío "A"	Postclásico tardío "B"
Capilco	30	70	120
Cuexcomate	–	240	800

mate (Smith y Price, 1994). Allí, la presión demográfica obligó a los hogares a adoptar métodos de cultivo intensivos, pero probablemente no condujo a la centralización política ni a otros cambios de gran escala, como solían argumentar los teóricos de la presión poblacional en los años de 1970 y 1980.

### *El cambio político*

El Postclásico medio fue la época de la formación de ciudades-estado en Morelos y el valle de México (Smith 2000). En el Postclásico tardío "A", varios sistemas políticos en Morelos expandieron a expensas de sus vecinos y, para el Postclásico tardío "B", los más poderosos (Cuauhnahuac, Yautepec, Huaxtepec, Totolapan, Yacapitztlán y Ocuituco) controlaban unas sesenta ciudades-estado sujetas (Gerhard 1970; Smith 1994). Los estados de conquista más grandes estaban sujetos al imperio azteca a través de las provincias tributarias de Cuauhnahuac y Huaxtepec. La primera, Cuauhnahuac, correspondió muy de cerca a la extensión del estado de conquista del mismo nombre, mientras que la provincia imperial de Huaxtepec abarcó varios sistemas políticos locales. Las fuentes indican claramente que este arreglo no significaba que el estado de Huaxtepec haya dominado a otros, como Yautepec o Yacapitztlán, sino que estos últimos simplemente pagaban su tributo imperial mediante un *calpixque* ubicado en Huaxtepec. Hay evidencia que sugiere que aun después de que las ciudades-estado en Morelos fueron conquistadas por los mexicas e incorporadas en el imperio como provincias tributarias, siguieron expandiendo sus dominios por medio de sus propias conquistas. Cuauhnahuac, por ejemplo, conquistó nuevos territorios en el noreste del actual estado de Guerrero mucho después de haber sido conquistado por Tenochtitlán. Esto sugiere que el imperio quizá apoyó a los reyes y sociedades sujetos recién absorbidos como provincias tributarias.

### *La producción artesanal*

Nuestras excavaciones desenterraron evidencias de varias actividades artesanales en contextos domésticos. Aunque hubo escasas diferencias en la presencia y cantidad de artefactos artesanales entre Cuexcomate y

CUADRO 2. Intensidad de la producción artesanal en los sitios de Morelos

Producto	Cuexcomate/Capilco	Yautepec
Textiles de algodón	Alta	Moderada a Alta
Herramientas de cuarzo	Baja	Baja
Artefactos pulidos	Baja a moderada	Baja a moderada
Navajas de obsidiana	—	Moderada a Alta
Alhajas de obsidiana	—	Baja
Figuritas de cerámica	—	Baja a moderada
Malacates de cerámica	—	Baja
Incensarios de cerámica	—	Baja
Papel amate	Moderada	Baja
Machacadores	Baja	—
Artefactos pintados	Baja a moderada	Escasa

Capilco, juntos estos sitios rurales presentan un marcado contraste con Yautepec. El cuadro 2 presenta mis impresiones subjetivas respecto de la intensidad de la producción artesanal en estos tres sitios, al dividir las artesanías en tres categorías: las que tienen expresiones equivalentes en dos áreas, las que se encuentran exclusivamente en Yautepec y las que encontramos mayormente en los sitios rurales.

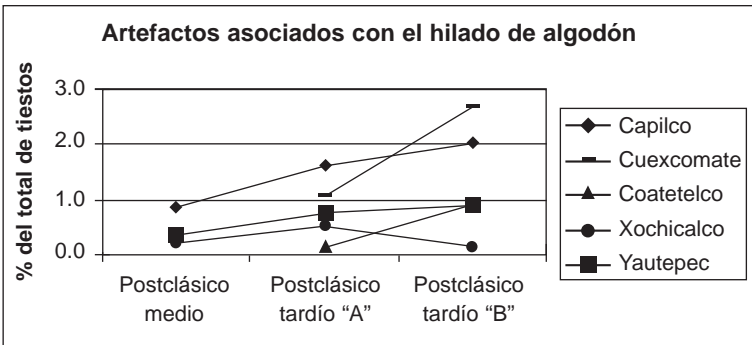
### Textiles de algodón

La producción de textiles de algodón fue por mucho la actividad artesanal predominante en el Morelos postclásico. Morelos fue la única zona en todo el altiplano central con un clima apropiado para el cultivo del algodón y allí, especialmente en Xochicalco, se puede rastrear una tradición propia y local de pequeños malacates hasta el Epiclásico (Smith y Hirth 1988). Las fuentes etnohistóricas describen el cultivo de algodón con riego, la producción de mantas de algodón y un comercio activo en mantas y algodón crudo. El hilado de algodón es evidenciado por los malacates cerámicos y pequeños cuencos para hilar de tres patas, artefactos que son ubicuos y abundantes en las excavaciones de las casas postclásicas (figura 8). Estos artículos han sido documentados también en estudios cuantitativos de cerámica de varios sitios (Smith 2004b). Presentamos los datos básicos en la figura 9, pero un análisis más exten-

FIGURA 8. Malacates y pequeños cuencos usados en el hilado del algodón, de sitios Postclásicos en Morelos



FIGURA 9. Frecuencias de artefactos asociados con el hilado de algodón en cinco sitios



so y refinado de la producción textil en Morelos puede encontrarse en Fauman-Fichman (1999). Hay un patrón creciente de frecuencias en todos los sitios, con una sola excepción (la villa postclásica de Xochicalco entre el Postclásico tardío "A" y "B"). Resaltan las frecuencias más altas en Cuexcomate y Capilco relativas a las de Yautepec para todas las épocas.

### Herramientas de cuarzo

El cuarzo es un elemento menor en las colecciones de herramientas de piedra labrada en los sitios postclásicos. Evidentemente, una modesta producción de herramientas tuvo lugar en la mayoría de los sitios (Norris 2002; Sorensen 1988).

### Artículos pulidos

Esta categoría incluye tientos labrados y pulidos por el agua que se encuentran consistentemente, aunque en cantidades pequeñas, en la mayoría de los sitios. Pudieron haber sido usados para alisar las vasijas de cerámica o en otras actividades artesanales.

### Navajas de obsidiana

Hay escasa evidencia de la elaboración de navajas de obsidiana en los sitios de Cuexcomate y Capilco (Norris 2002; Sorensen 1988), cuyos habitantes probablemente obtuvieron la piedra en el asentamiento cercano de El Ciruelo, al norte de Xochicalco, donde se ha encontrado una industria de producción de navajas de obsidiana en el Postclásico (Sorensen *et al.*, 1989). Yauhtepec, en contraste, tiene abundante evidencia de la producción de navajas de obsidiana, incluidos *debitage*, pequeñas navajas, hojuelas producidas por percusión y núcleos rotos o acabados. Se encuentran estos materiales en la mayoría de las excavaciones, aunque algunas localidades tienen concentraciones más altas. Sería prematuro hablar de talleres o de una producción especializada. Susan Norris (2002) ha analizado la obsidiana de Yauhtepec, Cuexcomate y Capilco, enfocándose en los aspectos tecnológicos y sociales de esta industria.

### Alhajas de obsidiana

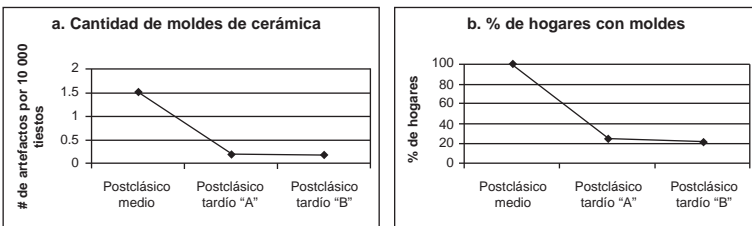
Las excavaciones en Yauhtepec arrojaron unas pocas piezas de obsidiana rotas durante el proceso de elaboración de orejeras y otras alhajas. Fueron identificadas mediante la reconstrucción de la industria lapidaria en obsidiana en Otumba de Otis Charlton (1993). Aunque no podemos identificar el lugar de origen de los bezotes y orejeras terminados que encontramos en Yauhtepec, es interesante notar que dos formas de bezote de obsidiana están presentes: el tipo corto, grueso, cilíndrico y pulido fabricado de núcleos agotados, y el tipo más burdo, largo y delgado, elaborado de las navajas (Brumfiel *et al.* 1994; Charlton 1993).

Objetos de cerámica

Escasos moldes de cerámica fueron recuperados en Yautepec, pero no en los sitios rurales. Hay 22 moldes para figurillas, cinco para malacates y dos para incensarios tipo cucharón con decoración moldeada. Estos artefactos evidencian los mismos tipos de producción cerámica descrita para Otumba, aunque de más bajo nivel (Charlton *et al.* 1991). Los moldes para figurillas pertenecen a dos categorías: unos de estilo local encontrados sólo en Yautepec, y otros en el estilo general de los aztecas, encontrados en Morelos, el valle de México y quizá en otras áreas (Smith 2002). Los moldes para malacates son del tipo pequeño usado para hilar el algodón. También encontramos un malacate parcialmente formado. Además, entre los materiales recolectados de la superficie en otro sitio Postclásico en el valle de Yautepec, encontramos un molde para un malacate de maguey más grande. Los dos moldes para incensarios son del tipo estándar de los aztecas, en forma de cucharón, que suelen ser clasificados como “moldeado texcoco”.

En la figura 10, presentamos de dos maneras distintas los datos sobre la cantidades de moldes de cerámica de Yautepec (debido a la dificultad de obtener interpretaciones cuantitativas confiables para las categorías menos frecuentes). La primera gráfica muestra la cantidad media de los moldes de cerámica por cada 10 000 tiestos en cada fase, mientras que la segunda muestra la ubicuidad de los moldes o la frecuencia con que las viviendas arrojaban al menos un molde. Las dos formas de cuantificación muestran el mismo patrón: una reducción mayor en los moldes entre el Postclásico medio y el Postclásico tardío “A”.

FIGURA 10. Cantidades de moldes de cerámica (usados para producir figurillas y malacates), en Yautepec





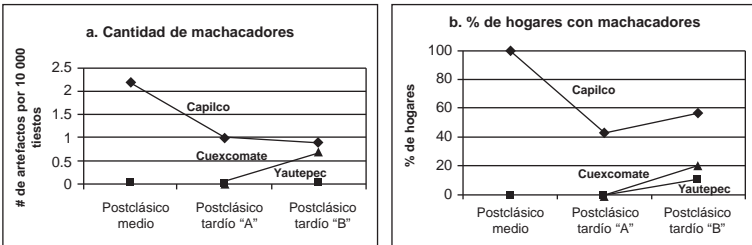
## Papel amate

Se producía el papel amate usando la corteza interior del árbol *amatl* (higo silvestre). Primero, se quitaban las fibras. Tras dejarlas remojar, se usaban implementos de piedra ranurados (conocidos como machacadores) para aplanarlas y formar el papel (Vander Meeren 1997; von Hagen 1944). Estos implementos fueron encontrados con mucho más frecuencia en los sitios rurales (especialmente Capilco) que en Yautepec (figura 11). La figura 12 muestra las cantidades de machacadores encontrados a través del tiempo. Las poblaciones de Morelos entregaban el papel amate como tributo a los mexicas.

FIGURA 11. Machacadores hechos de basalto, usados para elaborar el papel amate



FIGURA 12. Cantidades machacadores en tres sitios



### Machacadores

Encontramos dos tipos de evidencia de la manufactura de machacadores en Cuexcomate y Capilco: primero, piedras de basalto (preformas) del mismo tamaño y forma de los machacadores pero sin las ranuras características del implemento terminado; segundo, herramientas de obsidiana con navajas prismáticas y orillas severamente deterioradas que probablemente fueron usadas para labrar las ranuras.

### Artículos pintados

Esta categoría incluye los pigmentos y pinturas recuperados en las excavaciones. Terrones de hematita (rojo), limonita (amarillo) y grafito (negro) fueron relativamente comunes en Cuexcomate y Capilco, pero mucho menos frecuentes en las excavaciones en Yautepec. El grupo correspondiente a un patio en Cuexcomate (Grupo 10) arrojó frecuencias inusitadamente altas tanto de machacadores como de pigmentos en el Postclásico tardío "B", lo que sugiere una posible especialización en la producción de papel y de manuscritos pintados. Este grupo fue localizado cerca del componente elite postclásico "B" del sitio.

## DISCUSIÓN

Hay claras diferencias en énfasis entre los sitios rurales y Yautepec en cuanto a la actividad artesanal. Todos los sitios participaron intensivamente en la producción de textiles de algodón, pero los sitios rurales arrojaron mayores cantidades de artefactos de producción. El sitio urbano tenía industrias de cerámica y obsidiana que no encontramos en los sitios rurales, mientras que estos últimos se dedicaban más a las artes manuales relacionadas con el papel y quizá la elaboración de manuscritos. Estos datos sugieren dos tendencias cuantitativas: primero, un aumento constante en las frecuencias de los artefactos asociados con el hilado del algodón en todos los sitios durante los tres periodos, probablemente resultado tanto del creciente uso comercial de los textiles de algodón como del aumento en la explotación económica de la gente común por elites cada vez más poderosas (ya que los textiles de algodón fueron el principal artículo del tributo); y, segundo, una marcada reduc-

ción en la frecuencia de moldes (en Yautepec) y de machacadores (en Capilco) después del Postclásico medio. Una posible causa de este patrón sería la creciente interdependencia económica entre los asentamientos y regiones en el Postclásico tardío "A" que quizá disminuyó la necesidad de la producción especializada local en algunas áreas, aunque es difícil evaluar esta hipótesis con la muestra actual de sitios excavados.

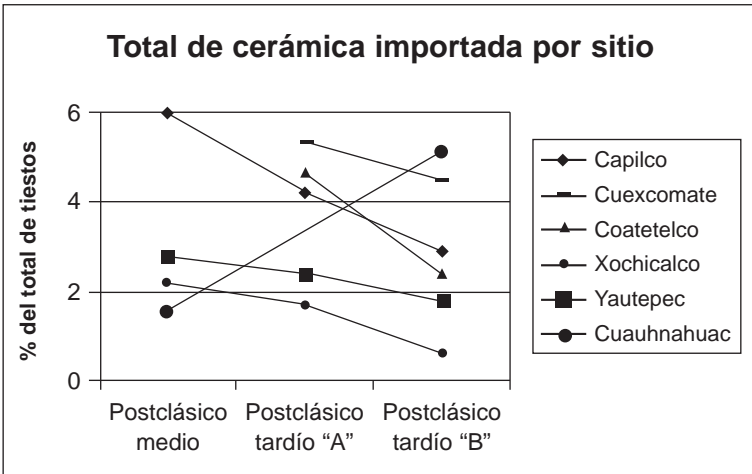
### *El intercambio*

Varios aspectos de la evidencia indican que sistemas de mercado fueron instituciones importantes en las economías regionales de Morelos en el Postclásico tardío. Las fuentes documentales mencionan mercados en pueblos de Morelos de todos tamaños, desde las ciudades más grandes hasta las pequeñas villas (Smith 1994). El elevado volumen de bienes importados en todos los sitios (Smith 2004b) sugiere un activo intercambio comercial, mientras que la distribución de valiosos artículos importados en las casas de la elite y de la gente común es congruente con la operación de un sistema de mercado (Hirth 1998a, b). La cerámica constituye una clase de mercancía particularmente útil para rastrear el intercambio, ya que rara vez está incluida en los registros del tributo imperial. Es probable que las vasijas formaran parte de los bienes entregados como tributo a los señores locales, pero es improbable que hayan estado incluidas en el tributo a larga distancia (*Códice Mendoza* 1992; Rojas 1993). Las tendencias globales en el volumen de cerámica importada están plasmadas en la figura 13.

### El intercambio en Morelos

La principal categoría de evidencia para el intercambio en Morelos es la presencia de distintos tipos de cerámica regionales –especialmente los policromos geométricos del estilo policromo tlahuica– en zonas alejadas de las regiones de producción. Los tiestos foráneos son un elemento constante, pero de baja frecuencia, en la mayoría de los inventarios domésticos del Morelos postclásico. He sugerido lugares de origen para muchos de los tipos de cerámica del estilo policromo tlahuica, con base en datos de distribución (Smith 2004b). Recientes estudios de la activa-

FIGURA 13. Tendencias en las cantidades de cerámica importada en seis sitios



ción de neutrones han confirmado estas hipótesis para los tipos examinados (Smith *et al.* 1999b).

La frecuencia de importación de cerámica desde otras regiones de Morelos disminuyó constantemente en la mayoría de los sitios. Es probable que se debe gran parte de esta caída a la cronología del complejo cerámico teopanzolco. El sitio de Teopanzolco tiene una gran pirámide con escaleras gemelas que data del Postclásico medio y es probable que haya sido la capital de Cuauhnahuac en ese tiempo. La cerámica de este sitio muestra una gran variabilidad en cuanto a su decoración dentro del estilo policromo tlahuica (Smith 2004b), y varios de estos tipos están presentes entre los bienes de intercambio que predominan en Morelos (es decir, de los más abundantes). La fase teopanzolco, en que estos tipos fueron fabricados y usados, data del Postclásico medio y de la primera mitad del tardío "A". Al mismo tiempo, hubo una tendencia hacia una mayor uniformidad regional de los tipos policromo no-teopanzolco, lo que dificulta identificar los tiestos importados sin un análisis químico. No obstante, aparte de estos dos factores hay otro indicador del declinante intercambio de cerámica entre Yautepec y el Morelos occidental. En Cuexcomate y Capilco, la importación del tipo Yautepec B-7

decauyó entre el Postclásico tardío “A” y “B”, lo que quizá sugiere que hubo hostilidad entre los crecientes sistemas políticos de Cuauhnahuac y Yautepec. Por otra parte, se redujo el número de diferentes complejos cerámicos regionales, pero aumentó la extensión territorial de los complejos restantes. Esto fue más notable en el Morelos occidental, donde dos o tres complejos cerámicos del Postclásico medio se redujeron a un solo complejo –Cuauhnahuac tardío– en el Postclásico tardío “B”.

#### El comercio con el valle de México

Casi todos los sitios en Morelos participaron en un activo comercio con el valle de México. La tendencia en cuanto a las importaciones de cerámica desde el valle de México en los sitios de Morelos muestra un aumento inicial (del Postclásico medio al Postclásico tardío “A”), seguido por un descenso (del Postclásico tardío “A” al “B”). El tipo de cerámica importada que más abunda fue el de las bandejas texcoco para sal marcadas con tela, usadas para producir y transportar sal desde las salinas del valle (figura 14). Éste fue seguido por varios tipos individuales del

FIGURA 14. Tiestos de cerámica en Yautepec, importados del valle de México. Superior izquierda Negro sobre Naranja azteca III; superior derecha Texcoco impreso con tela; abajo: Xochimilco policromo



tipo Negro sobre Naranja azteca. La identificación del valle de México como el lugar de origen de estos últimos tipos ha sido confirmada por pruebas de activación de neutrones (Smith *et al.* 1999b). La mayor parte de la cerámica Negro sobre Naranja azteca en Yauhtepec (tipos azteca II y III) proviene de la zona productora de Tenochtitlán. En el Postclásico tardío “B” aparece el tipo azteca III/IV y los tiestos analizados indican que son del grupo de producción de Texcoco. Es difícil determinar si este cambio señala una reorientación del comercio en cerámica de Yauhtepec de Tenochtitlán a Texcoco, o la adición de la cerámica de este último lugar a las importaciones anteriores de Tenochtitlan. Otros tipos importados incluyen el policromo xochimilco (figura 14), el policromo chalco (véase la discusión abajo), y algunas figurillas.

Cantidades muy reducidas de tiestos de Morelos han sido encontradas en sitios aztecas en el valle de México, como Xaltocan, Culhuacan, Tlahuac, Amecameca y Tenochtitlan (Smith 2004b, tabla 16.8).

#### Obsidiana: cantidades y fuentes

La información presentada en este apartado es provisional, dependiente de la terminación de estudios actualmente en proceso. Algunos datos preliminares fueron presentados en Smith y Heath-Smith (1994). Los datos de el cuadro 3 muestran una menor cantidad de obsidiana en el sitio de la villa de Capilco. Las cantidades en Yauhtepec se reducen a la mitad en el Postclásico tardío “B”, mientras que en el mismo periodo Cuexcomate muestra cantidades mayores.

CUADRO 3. Frecuencias de obsidiana a través del tiempo

Sitio	Postclásico medio	Postclásico tardío “A”	Postclásico tardío “B”
Capilco	1.5	2.0	2.1
Cuexcomate	- - -	3.5	4.2
Yauhtepec	3.4	3.6	1.8

Nota: Las frecuencias son expresadas en términos del número de artefactos por 100 tiestos.

En Yauhtepec, recolectamos una excelente muestra que se presta para el estudio de las fuentes de obsidiana. Recogimos navajas grises y verdes seleccionadas sistemáticamente de viviendas con fechas bien establecidas, pero los resultados del estudio de fuentes mediante la fluorescencia de rayos X aún no están disponibles. Logramos determinar las fuentes de una muestra preliminar de artefactos usando AAN (Análisis activo de neutrones) y FRX (Fluorescencia de rayos X). Las tendencias cronológicas básicas arrojadas sugieren un descenso de frecuencia de las fuentes gris del valle de México, pero el aumento de otras fuentes en el México central.

#### El comercio con áreas más distantes

Tres categorías de artefactos fueron importadas desde áreas fuera de Morelos y del valle de México: obsidiana, cerámica y bienes valiosos escasos. La gente de Yauhtepec hacía mucho uso de las fuentes de obsidiana ubicadas al norte de la frontera del imperio azteca y en el área tarasca. El área de origen más común de la cerámica importada—después del valle de México— fue una extensa zona al oeste y noroeste de Morelos, que incluye productos del valle de Toluca, del área del valle de Bravo en la frontera con la región tarasca, y zonas en el noreste de Guerrero (Smith 2003; Williams y Weigand 1999, 2001). Como era de esperarse, estas importaciones son más comunes en el oeste de Morelos que en Yauhtepec o al este del estado, pero las frecuencias no muestran tendencias claras en el tiempo. Estudios de la activación de neutrones revelaron algunos patrones interesantes. De los diez complejos policromos que clasificamos como policromo chalco-cholula, sólo uno provino de Chalco y ninguno de Cholula (Smith *et al.* 1999b). La mayoría fue asignada a las áreas fuentes de Huexotzinco y Ocotelulco en la zona Puebla/Tlaxcala (Neff *et al.* 1994). Además, varios malacates en forma espiral incluidos en este análisis fueron atribuidos a una fuente en el sur de Puebla en el Postclásico tardío “A” y “B”.

Los bienes importados escasos y valiosos incluyeron objetos de bronce y alhajas exóticas. Aunque son muy escasos, los hemos cuantificado siguiendo los dos métodos descritos arriba para los moldes de cerámica (figuras 15, 16). La mayoría de los objetos de bronce son agujas para coser, aunque también hay otros utensilios (perforadores, una ha-

FIGURA 15. Cantidades de artefactos de bronce en tres sitios

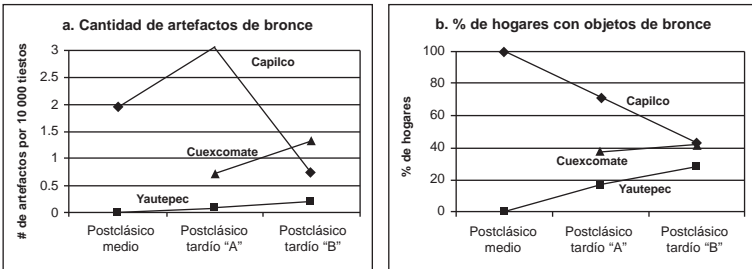


FIGURA 16. Cantidades de alhajas importadas (diorita, cristal, concha) en tres sitios

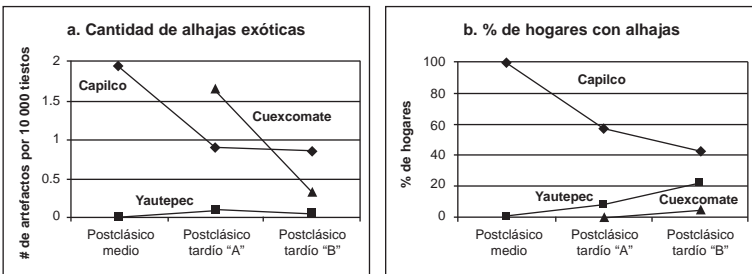
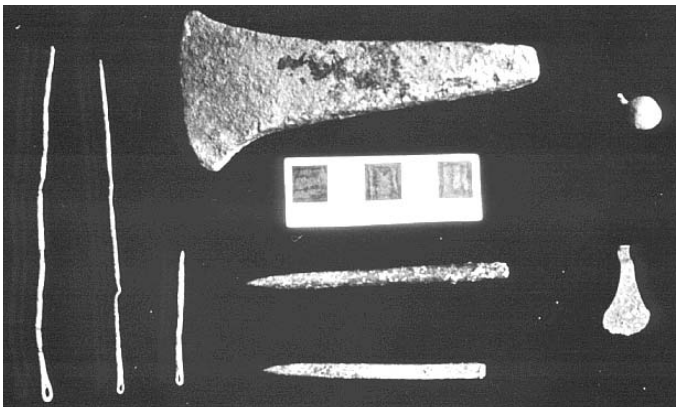


FIGURA 17. Objetos de bronce excavados en Yautepec





cha) y unos cuantos objetos “elitistas”, como campanas y pinzas (figura 17). Estudios realizados por Dorothy Hosler (1994) muestran que los objetos de bronce fueron importados de Michoacán y Jalisco. Las alhajas exóticas consisten de cuentas y ornamentos de diorita, cristal y concha, importados desde tierras lejanas. Los datos cuantificados de las figuras 15 y 16 sugieren que estas importaciones exóticas fueron más comunes en Capilco y Cuexcomate que en Yautepec. Ambas categorías están ausentes en Yautepec en el Postclásico medio.

### *La interacción estilística*

Hay varias clases de evidencia que indican una interacción estilística con zonas alejadas de Morelos. Muchos rasgos de la cerámica son compartidos con sitios Postclásicos del valle de México. Algunos de estos artículos (por ejemplo, comales planos y delgados, formas básicas de vasijas para cocinar y almacenar) servían para preparar o servir los alimentos, lo que sugiere hábitos alimenticios similares. Otros pertenecen más bien a la esfera ritual (por ejemplo, figurillas y incensarios tipo cucharón). Hay semejanzas arquitectónicas entre los palacios Postclásicos de las dos áreas, lo que pudiera sugerir una cultura elite común o, al menos, cierta interacción entre las elites. Los lienzos y códices del temprano periodo colonial en Morelos son muy parecidos a los del valle de México y pertenecen a la misma tradición artística (Boone 2000; Boone y Smith 2003). El estilo de la iconografía y de las piedras labradas encontradas en varios sitios es idéntico al estilo azteca del valle de México (esto incluye los relieves que muestran a personas tomando pulque del templo de Tepozteco [Nicholson 1991; Seler 1993] y las esculturas en piedra de “Los Reyes” en el valle rural de Yautepec [Krickeberg 1969]). No se conoce ningún mural policromo en el Morelos postclásico.

### DISCUSIÓN

En esta sección presento observaciones sobre la cuestión de la relación entre los datos presentados arriba y varios procesos más amplios del sistema mundial mesoamericano en el Postclásico, según la identificación hecha por Berdan y Smith en este tomo (Smith y Berdan 2003).

### *El crecimiento demográfico*

El ya descrito aumento de población en Morelos en el Postclásico fue un acontecimiento importante que generó algunos de los cambios evidenciados en los registros arqueológicos, incluidos la extensión de la población hacia zonas marginales, como Lomas Buenavista, la intensificación de las prácticas agrícolas, la urbanización y, quizá, la expansión política.

### *La proliferación de pequeños sistemas políticos*

Aunque el Morelos postclásico estaba unido étnica y comercialmente, en lo político estaba fragmentado. Esta situación, que encontramos también en varias otras zonas de Mesoamérica postclásica (Smith y Berdan 2003), es típica de muchas ciudades-estado –antiguas e históricas– en el mundo (Hansen 2000). Varios aspectos del modelo de Hansen son relevantes a esta discusión. Primero, la fragmentación política de las ciudades-estado no obstaculizó el comercio. Esto es cierto en el caso de Morelos, donde por lo general el comercio en cerámica, obsidiana, algodón y otros artículos no fue restringido por los límites políticos. Segundo, las ciudades-estado tienden a desarrollarse en periodos de prosperidad económica, como el que vivió Morelos entre el Postclásico medio y el tardío “A”.

Los datos presentados también muestran que el comercio cruzaba los límites imperiales. Los tiestos del valle de Bravo (pueblo fronterizo azteca), en Xochicalco y Coatetelco evidencian los nexos comerciales entre las ciudades-estado de Morelos y la zona fronteriza. No hay indicaciones de que los artefactos tarascos hayan llegado a Morelos a través de Tenochtitlan o el valle de México; de hecho, es más probable que se realizaba este comercio a través de las fronteras imperiales, independientemente de los controles políticos, mediante el contrabando. Las pequeñas ciudades-estado del Morelos postclásico alentaron un vigoroso sistema de intercambio de múltiples niveles con base en mercados.

### *El aumento del volumen de intercambio*

El periodo de mayor expansión comercial en Morelos (la transición Postclásico temprano-Postclásico medio), es el más escasamente documentado, debido a las pocas excavaciones de sitios del Postclásico temprano. Con base en muestras muy limitadas de este periodo en Xochicalco y conclusiones preliminares de un sondeo en el valle de Yau-tepec (Hare *et al.* s.f.), parece que hubo un comercio limitado entre las ciudades-estado de Morelos y zonas externas (como Tula) en el Postclásico temprano. Desde las primeras ocupaciones documentadas del Postclásico medio en Yau-tepec, Capilco y otros sitios, los pueblos de Morelos participaron en un comercio activo de una amplia gama de artículos con varias regiones. Los patrones de cerámica y de otros materiales importados cambiaron en varias maneras durante el Postclásico en respuesta a factores locales y a procesos relacionados con el más amplio sistema mundial.

### *Mayor diversidad de los bienes de intercambio*

La misma dificultad notada arriba respecto del volumen de comercio se aplica asimismo a la diversidad de los bienes intercambiados. Mi impresión subjetiva es que hubo menos tipos de importaciones en el Morelos postclásico temprano, pero la falta de datos cuantificados provenientes de sitios excavados no nos permite llegar a conclusiones sobre este punto.

### *La comercialización de la economía*

Un indicador de la importancia de la comercialización en el Morelos postclásico es el grado en que los principales sectores de la economía estaban fuera del control de la elite. Nuestras excavaciones arrojaron poca evidencia que pudiera sugerir que las elites hayan ejercido el control sobre los aspectos de la economía descritos aquí (agricultura, artesanías, intercambio comercial). Estudios comparativos muestran que la agricultura en terrazas casi siempre es organizada en el nivel hogar, sin el control de la elite o del Estado (Netting 1968, 1993). Quizá las elites fueron dueñas de las tierras alrededor de Capilco y Cuexcomate, o las contro-

laron y “alquilaban” a los agricultores, como en los pueblos de Morelos mencionados en los tempranos documentos censales del siglo XVI (Carrasco 1972, 1976; Díaz Cadena 1978), aunque es probable que la mano de obra y los productos permanecían bajo el control de las unidades agrícolas individuales. La situación respecto de la agricultura de riego en el valle de Yautepec tal vez fue distinta, pero hay poca evidencia empírica al respecto.

Las fuentes documentales en Morelos mencionan casos en que las mujeres comunes iban a las viviendas de la elite para hilar y tejer textiles para el señor local (Fauman-Fichman 1999; Smith 1994), lo cual sugiere que la elite ejercía cierto control sobre la industria textil. Es, por lo tanto, sorprendente encontrar en las casas de la elite menores frecuencias de malacates y cuencos que en las de la gente común (tanto en Cuexcomate como en Yautepec). Las mantas de algodón constituyeron el principal artículo tributario en todos los niveles, desde el tributo entregado al señor local hasta el tributo imperial, y la elite ejercía algún “control” sobre estos bienes. No obstante, la evidencia disponible de Morelos y otros lugares indica que las mujeres producían los textiles en sus propias casas sin control o interferencia ajenos. Algunos de estos productos fueron destinados al pago del tributo, pero otros satisfacían la demanda doméstica de prendas y, sin duda, otros más fueron intercambiados en el mercado por otros bienes. No parece haber evidencia del control de la elite de otras actividades artesanales. La evidencia de estas actividades, como el *debitage* de obsidiana y los machacadores, no se encuentra en grandes cantidades en los complejos residenciales de la elite y tampoco parecen ser comunes en las casas de la gente común ubicadas cerca de dichos complejos. La única posible excepción es la de los fabricantes de papel y los pintores de manuscritos del Grupo 10 en Cuexcomate, ubicados cerca del complejo de la elite del Postclásico tardío “B”, aunque no adyacentes a éste.

Los argumentos esbozados arriba sobre la importancia del intercambio en mercados en el Morelos postclásico también indican el alto nivel de comercialización de la economía. Toda clase de artículos, desde ollas de cocina hasta alhajas exóticas de jade y obsidiana, fueron intercambiados en los mercados, donde fueron adquiridos tanto por la gente común como por la elite.

## LOS HOGARES DE MORELOS EN EL SISTEMA MUNDIAL POSTCLÁSICO

Los procesos básicos de cambio en el sistema mundial postclásico afectaron la vida de los asentamientos tanto rurales como urbanos de Morelos. Los sistemas de intercambio comercial postclásicos se extendieron a través de la región central de México, incorporando a los habitantes de pequeños pueblos como Capilco en el sistema mundial en calidad de participantes activos. Incluso los hogares campesinos más pobres de la aldea de Capilco y de la ciudad de Yautepec tenían acceso a una pléthora de objetos exóticos importados. La prosperidad económica del Postclásico medio y tardío "A", resultado del crecimiento y de la transformación del sistema mundial, benefició a las familias de Morelos, mientras que la contracción económica del Postclásico tardío "B" (causada por la sobrepoblación y la explotación impuesta por el imperio azteca), las perjudicó. Empero, los pueblos rurales y urbanos no fueron simples receptores pasivos de los cambios mayores que emanaban de los centros imperiales y metropolitanos. El algodón cultivado por los hombres y los textiles tejidos por las mujeres de Morelos fueron mercancías importantes cuya producción e intercambio generaron efectos que se sintieron en todo el sistema. Para lograr un mejor entendimiento del sistema mundial postclásico, debemos contemplar las vidas, acciones y condiciones de individuos y de hogares. Entonces, la excavación de viviendas y contextos domésticos constituye una parte necesaria de las continuas investigaciones de los distintivos procesos y condiciones de la Mesoamérica del Postclásico tardío.

## REFERENCIAS CITADAS

- BOONE, Elizabeth H., *Stories in Red and Black: Pictorial Histories of the Aztecs and Mixtecs*, Austin, University of Texas Press, 2000.
- BOONE, Elizabeth H. y Michael E. SMITH, "Postclassic International Styles and Symbol Sets". En Michael E. Smith y Frances F. Berdan (eds.), *The Postclassic Mesoamerican World*, Salt Lake City, University of Utah Press, 2003, 186-193.
- BRUMFIEL, Elizabeth M., Tamara SALCEDO y David K. SCHAFER, "The Lip Plugs of Xaltocan: Function and Meaning in Aztec Archaeology". En Mary G.

- Hodge y Michael E. Smith (eds.), *Economies and Politics in the Aztec Realm*, Albany, Institute for Mesoamerican Studies, 1994, 113-121.
- CARRASCO, Pedro, "La casa y hacienda de un señor tlahuica", *Estudios de Cultura Náhuatl* 10, 1972, 235-244.
- , "Estratificación social indígena en Morelos durante el siglo XVI". En Pedro Carrasco y Johanna Broda (eds.), *Estratificación social en la Mesoamérica Prehispánica*, México, Instituto Nacional de Antropología e Historia, 1976, 102-117.
- CHARLTON, Thomas H., Deborah L. NICHOLS y Cynthia Otis CHARLTON, "Aztec Craft Production and Specialization: Archaeological Evidence from the City-State of Otumba, Mexico", *World Archaeology* 23, 1991, 98-114.
- CODEX MENDOZA, Frances F. Berdan y Patricia R. Anawalt (eds.), *The Codex Mendoza*, 4 tomos, Berkeley, University of California Press, 1992.
- DÍAZ CADENA, Ismael, *Libros de Tributos del Marquesado del Valle: Texto en español y náhuatl*, México, Cuadernos de la Biblioteca, Investigación. Museo Nacional de Antropología e Historia, 1978.
- FAUMAN-FICHMAN, Ruth, *Postclassic Craft Production in Morelos, Mexico: The Cotton Thread Industry in the Provinces*, tesis de doctorado, Depto. de Antropología, University of Pittsburgh, 1999.
- GERHARD, Peter, "A Method of Reconstructing Pre-Columbian Political Boundaries in Central Mexico", *Journal de la Société des Américanistes de Paris* 59, 1970, 27-41.
- , "Congregaciones de indios en la Nueva España antes de 1570", *Historia Mexicana* 26, 1977, 347-395.
- , *A Guide to the Historical Geography of New Spain*, Ed. rev., Norman, University of Oklahoma Press, 1993.
- HANSEN, Mogens Herman, "Introduction: The Concepts of City-State and City-State Culture". En Mogens Herman Hansen (ed.), *A Comparative Study of Thirty City-State Cultures*, Copenhagen, The Royal Danish Academy of Sciences and Letters, 2000, 11-34.
- HARE, Timothy S., Lisa MONTIEL y Michael E. SMITH, "Prehispanic Settlement Patterns in the Yau-tepec Valley, Morelos, Mexico", *Manuscrito en preparación*. s.f.
- HARE, Timothy S. y Michael E. SMITH, "A New Postclassic Chronology for Yau-tepec, Morelos", *Ancient Mesoamerica* 7, 1996, 281-297.
- HIRTH, Kenneth G., "The Distributional Approach: A New Way to Identify Marketplace Exchange in the Archaeological Record", *Current Anthropology* 39, 1998a, 451-476.

- , “La identificación de mercados en contextos arqueológicos: una perspectiva sobre el consumo doméstico”. En Evelyn C. Rattray (ed.), *Rutas de intercambio en Mesoamérica: III Coloquio Pedro Bosch-Gimpera*, México, Instituto de Investigaciones Antropológicas, Universidad Nacional Autónoma de México, 1998b, 41-54.
- , *Archaeological Research at Xochicalco. Volume 1, Ancient Urbanism at Xochicalco: The Evolution and Organization of a Pre-Hispanic Society. Volume 2, The Xochicalco Mapping Project*, 2 tomos, Salt Lake City, University of Utah Press, 2000.
- HOSLER, Dorothy, *The Sounds and Colors of Power: The Sacred Metallurgical Technology of Ancient West Mexico*, Cambridge, MIT Press, 1994.
- KRICKEBERG, W., *Felsbilder Mexico: Felsplastik und Felsbilder bei den Kulturvölkern Altament OO*, Berlín, Dietrich Reimer Verlag, 1969.
- LE ROY LADURIE, Emmanuel, *The Peasants of Languedoc*, Urbana, University of Illinois Press, 1972.
- MALDONADO JIMÉNEZ, Druzo, *Cuauhnahuac y Huaxtepec: Tlalhuicas y Xochimilcas en el Morelos Prehispánico*, Cuernavaca, Antropología. Centro Regional de Investigaciones Multidisciplinarias, Universidad Nacional Autónoma de México, 1990.
- METCALFE, Sara E., F. Alayne STREET-PERROTT, R. Alan PERROTT y Douglas D. HARKNESS, “Palaeolimnology of the Upper Lerma Basin, Central Mexico: A Record of Climatic Change and Anthropogenic Disturbance since 11600 yr BP”. *Journal of Paleolimnology* 5, 1991, 197-218.
- MILLER, Edward y John HATCHER, *Medieval England: Rural Society and Economic Change, 1086-1348*, Nueva York, Longman, 1978.
- NEFF, Hector, R.L. BISHOP, E.B. SISSON, M. D. GLASCOCK y P.R. SISSON, “Neutron Activation Analysis of Late Postclassic Polychrome Pottery from Central Mexico”. En H. B. Nicholson y Eloise Quiñones Keber (eds.), *Mixteca-Puebla: Discoveries and Research in Mesoamerican Art and Archaeology*, Culver City, Labyrinthos, 1994, 117-141.
- NETTING, Robert McC., *Hill Farmers of Nigeria: Cultural Ecology of the Jos Plateau*, Seattle, University of Washington Press, 1968.
- , *Smallholders, Householders: Farm Families and the Ecology of Intensive, Sustainable Agriculture*, Stanford, Stanford University Press, 1993.
- NICHOLSON, H. B., “The Octli Cult in Late Pre-Hispanic Central Mexico”. En David Carrasco (ed.), *To Change Place: Aztec Ceremonial Landscapes*, Boulder, University Press of Colorado, 1991, 158-187.

- NORRIS, Susan, *Political Economy of the Aztec Empire: A Regional Analysis of Obsidian Craft Production in the Provinces of Huaxtepec and Cuauhnahuac, Mexico*, tesis de doctorado, Depto. de Antropología, Harvard University, 2002.
- O'HARA, Sarah L., Sarah E. METCALFE y F. Alayne STREET-PERROTT, "On the Arid Margin: The Relationship between Climate, Humans and the Environment: A Review of Evidence from the Highlands of Central Mexico", *Chemosphere* 29, 1994, 965-981.
- OTIS CHARLTON, Cynthia L., "Obsidian as Jewelry: Lapidary Production in Aztec Otumba, Mexico", *Ancient Mesoamerica* 4, 1993, 231-243.
- ROJAS, José Luis de, *A cada uno lo suyo: el tributo Indígena en la Nueva España en el siglo XVI*, Zamora, El Colegio de Michoacán, 1993.
- SELER, Eduard, "The Wall Sculptures in the Temple of the Pulque God at Tepoztlan". En *Collected Works in Mesoamerican Linguistics and Archaeology*, vol. 4., Culver City, Labyrinthos, 1993, 266-280.
- SMITH, Michael E., *Archaeological Research at Aztec-Period Rural Sites in Morelos, Mexico. Volume 1, Excavations and Architecture / Investigaciones Arqueológicas en Sitios Rurales de la Epoca Azteca en Morelos, Tomo 1, Excavaciones y Arquitectura*, University of Pittsburgh Memoirs in Latin American Archaeology, vol. 4. Pittsburgh, University of Pittsburgh, 1992.
- , "Arquitectura y sociedad en sitios rurales postclásicos en el oeste de Morelos", *Cuadernos de Arquitectura Mesoamericana* 24, 1993, 39-52.
- , "Economies and Politics in Aztec-period Morelos: Ethnohistoric Introduction". En Mary G. Hodge y Michael E. Smith (eds.), *Economies and Politics in the Aztec Realm*, Albany, Institute for Mesoamerican Studies, 1994, 313-348.
- , "Aztec City-States". En Mogens Herman Hansen (ed.), *A Comparative Study of Thirty City-State Cultures*, Copenhagen, The Royal Danish Academy of Sciences and Letters, 2000, 581-595.
- , "The Aztec Empire and the Mesoamerican World System". En Susan E. Alcock, Terence N. D'Altroy, Kathleen D. Morrison y Carla M. Sinopoli (eds.), *Empires: Perspectives from Archaeology and History*, Cambridge University Press, New York, 2001, 128-154.
- , "Domestic Ritual at Aztec Provincial Sites in Morelos". En Patricia Plunket (ed.), *Domestic Ritual in Ancient Mesoamerica*, Monograph vol. 46, Los Ángeles, Cotsen Institute of Archaeology, UCLA, 2002, 93-114.
- , "Comercio postclásico en la cerámica decorada: Malinalco, Toluca, Guerrero y Morelos", *Arqueología (INAH)*, en prensa, 2003.



- , *Excavaciones de casas postclásicas en la zona urbana de Yauhtepec, Morelos*, Albany, Informe para el Instituto Nacional de Antropología e Historia, 2004a.
- , *Tlahuica Ceramics: The Aztec-Period Ceramics of Morelos, Mexico*, Albany, IMS Monographs, vol. 13, Institute for Mesoamerican Studies, 2004b.
- , “La cerámica postclásica de Morelos”. En B. Leonor Merino Carrión y Angel García Cook (eds.), *La producción alfarera en el México antiguo*, México, Colección Científica, Instituto Nacional de Antropología e Historia, s.f.
- SMITH, Michael E. y Frances F. BERDAN (eds.), *The Postclassic Mesoamerican World*, Salt Lake City, University of Utah Press, 2003.
- SMITH, Michael E. y John F. DOERSHUK, “Late Postclassic Chronology in Western Morelos, Mexico”, *Latin American Antiquity* 2, 1991, 291-310.
- SMITH, Michael E. y Cynthia HEATH-SMITH, “Rural Economy in Late Postclassic Morelos: An Archaeological Study”. En Mary G. Hodge y Michael E. Smith (eds.), *Economies and Politics in the Aztec Realm*, Albany, Institute for Mesoamerican Studies, 1994, 349-376.
- SMITH, Michael E., Cynthia HEATH-SMITH y Lisa MONTEL, “Excavations of Aztec Urban Houses at Yauhtepec, Mexico”, *Latin American Antiquity* 10, 1999a, 133-150.
- SMITH, Michael E. y Kenneth G. HIRTH, “The Development of Prehispanic Cotton-Spinning Technology in Western Morelos, Mexico”, *Journal of Field Archaeology* 15, 1988, 349-358.
- SMITH, Michael E., Hector NEFF y Ruth FAUMAN-FICHMAN, “Ceramic Imports at Yauhtepec and their Implications for Aztec Exchange Systems”. Ponencia presentada en el Congreso Anual de 1999, Society for American Archaeology (Chicago), 1999b.
- SMITH, Michael E. y T. Jeffrey PRICE, “Aztec-Period Agricultural Terraces in Morelos, Mexico: Evidence for Household-Level Agricultural Intensification”, *Journal of Field Archaeology* 21, 1994, 169-179.
- SORENSEN, Jerrel H., “Rural Chipped Stone Technology in Late Postclassic Morelos, Mexico”, ponencia presentada en el Congreso Anual de 1988, American Anthropological Association (Phoenix), 1988.
- SORENSEN, Jerrel H., Kenneth G. HIRTH y Stephen M. FERGUSON, “The Contents of Seven Obsidian Workshops around Xochicalco, Morelos”, En Margarita Gaxiola y John E. Clark (eds.), *La Obsidiana en Mesoamérica*, México, Instituto Nacional de Antropología e Historia, 1989, 269-276.

VANDER MEEREN, Marie, "El papel amate: Origen y supervivencia", *Arqueología Mexicana* 4(23), 1997, 70-73.

VON HAGEN, Victor W., *The Aztec and Maya Papermakers*, Nueva York, J. J. Augustin, 1944.

WILLIAMS, Eduardo y Phil C. WEIGAND (eds.), *Arqueología y etnohistoria: la región del Lerma*, Zamora, El Colegio de Michoacán y El Centro de Investigaciones en Matemáticas, 1999.

—, *Estudios cerámicos en el occidente y norte de México*, Morelia, El Colegio de Michoacán y el Instituto Michoacano de Cultura, 2001.

Traducción de Paul C. Kersey

FECHA DE ACEPTACIÓN DEL ARTÍCULO: 14 de enero de 2004

FECHA DE RECEPCIÓN DE LA VERSIÓN FINAL: 14 de enero de 2004

